

# IF ISOHEMP



## INSTALLATIE HANDLEIDING

Isolerende **hennepblokken** om te **bouwen** en te **renoveren**

# INLEIDING

De keuze van de bouwmaterialen is van essentieel belang. **De technische prestaties van het gebouw, het installatiegemak, het effect op met milieu en de gezondheid.** Al deze criteria hebben uw keuzes of die van uw klant bepaald.

U heeft gekozen voor een compromisloze oplossing, de IsoHemp hennepblokken, en zult binnenkort de vele voordelen ervan ervaren: **water- en temperatuurregeling, geluidsisolatie, brandbeveiliging en brandweerstand met behulp van een natuurproduct.**

Doel van deze handleiding is u een zo concreet mogelijk overzicht te bieden van het gebruik van IsoHemp hennepblokken.

Deze handleiding vervangt onder geen enkele voorwaarde de voorschriften voor de beroepspraktijk (DTU 20.6 en Eurocode 6), die als enige de correcte toepassing van metselwerk garanderen.

Aanvullend kunt u rekenen op ons team van experts om u te begeleiden bij de uitvoering van uw project. Onze technische dienst staat tot uw beschikking om uw vragen te beantwoorden.



## INHOUD

Voorzorgsmaatregelen bij gebruik ...	3
Installatiegereedschappen .....	4
Openen en beschermen van pallets .....	4
Montage van de eerste rij .....	5
Bij metselwerk aan de binnenkant.....	5
Bij metselwerk aan de buitenkant .....	6
Het leggen van de volgende rij .....	7
Het leggen van de laatste rij .....	8
Zagen en aanpassen.....	9
Verankering van metselwerk .....	10
Opvullen bij verdubbeling van bestaande muren .....	11
Lateien en gevelopeningen .....	12
Houtwerk en kozijnen .....	14
<b>Hempro-Systeem .....</b>	<b>15</b>
Gleuven en leidingen .....	22
Afwerkingen.....	23
Buiten .....	24
Binnen .....	24
Bevestiging materialen .....	26
Vloerisolatie.....	27

# VOORZORGS- MAATREGELEN BIJ GEBRUIK

## BEWAREN VAN HENNEPBLOKKEN

Voorzorgsmaatregelen voor het bewaren van pallets met IsoHemp hennepblokken: 6 maanden buiten of 2 jaar beschut. Ze moeten tegen regen beschermd worden, maar mogen niet worden verpakt in plasticfolie of zeil.

## BEWAREN VAN PRODUCTEN IN ZAKKEN

De in zakken verpakte IsoHemp producten (ProKalk-kalk, HempBag hennep, hechtmortel en PCS), moeten binnen worden opgeslagen, beschermd tegen vocht. Zorg ervoor dat u de houdbaarheidsdata van de producten niet overschrijdt.

## ISOHEMP HECHTMORTEL

IsoHemp Hechtmortel - alleen dit product is bij uitstek geschikt voor de montage van de blokken. Met het oog op een goede hechting van de hechtmortel mag het product niet worden gebruikt bij temperaturen lager dan 5 graden of hoger dan 30 graden.

## DOORSLAG VAN DE VOEGEN

Verwijder altijd de lijm die uit het metselwerk steekt na het lijmen. Dit om doorslag (aftekenen) van de voegen in de afwerklaag te voorkomen.

## OPVULLEN

Om vochtproblemen te voorkomen, is het aan te bevelen om de ruimte tussen de nieuwe muur van hennepblokken en de bestaande muur op te vullen. Dit zowel bij renovatie langs de binnenkant als langs de buitenkant.

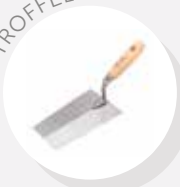
## LATEIEN

De lateien moeten minimaal 20 cm aan weerszijde opgelegd worden in de gemetselde muur. Lateien langer dan 2 meter dien 30cm opgelegd te worden. De toegestane belasting mag niet overschreden worden (zie tabel). Richt het gewapend beton van de lateien naar boven. Vervoer en behandeling: de lateien moeten altijd met het gewapend beton naar boven gericht zijn en aan de uiteinden worden gehanteerd.

# INSTALLATIEGEREEDSCHAPPEN

Om voor een goede toepassing van de **IsoHemp hennepblokken** te zorgen, is het aan te raden om de volgende materialen in te zetten:

TROFFEL



LIJMKAM



KRABBLOK



HOUTEN HAMER



PLATTE FREES



CEMENTMIXER



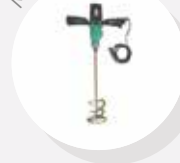
WATERPAS



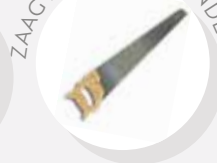
KUIP



MIXER



ZAAG MET GROVE TANDEN



ALLIGATORZAAG



BANDZAAG



## OPENEN EN BESCHERMEN VAN PALLETS

1



Verwijder en bewaar de beschermende schuimplaat.

2



Bescherm en bedek aan het einde van de dag uw geopende pallet met de schuimplaat.

 TIP

Gebruik de **beschermende schuimplaat** om uw metselwerk 's nachts of bij slecht weer te bedekken.

# MONTAGE VAN DE **EERSTE RIJ**

## BIJ METSELWERK AAN DE BINNENKANT

Controleer of de ondervloer droog, schoon en vlak is voordat u met de montage begint.

1



IsoHemp hennepblokken moeten worden beschermd tegen capillaire optrekking. Breng een afdichtingsstrook (type DIBA) aan om 2 cm omhoog te plaatsen langs het hennepblok.

2



Breng gelijkmatig verdeeld een 1 à 2 cm dik mortelbed aan.

3



Lijm de verticale voeg en breng het volgende blok aan. Stel indien nodig bij met een rubberhamer zodat een verticale dunne voeg van 3 mm wordt verkregen.

4

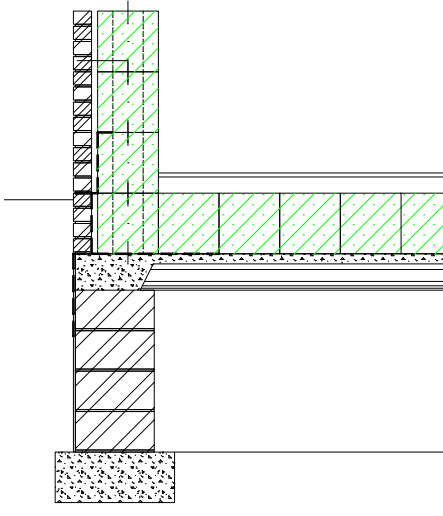


Het is van essentieel belang dat deze eerste rij volkomen vlak is. Controleer de loodrechte richting en wacht tot de mortel droog is.

- **Op een vlakke ondergrond en zonder risico op optrekkend vocht**, kan IsoHemp hechtmortel worden gebruikt.
- **Op een houten ondergronden** kan een geschikt lijmschuim worden gebruikt.

## BIJ METSELWERK AAN DE BUITENKANT

Het IsoHemp hennepblok moet worden beschermd tegen capillaire werking en zware regenval. Kies, afhankelijk van de situatie, een van de volgende oplossingen:



### OP EEN WATERDICHT MEMBRAAN

- Start, na de installatie van een afdichtingsstrip (zie vorig punt), het metselwerk van de hennepblokken op een watervast en rotbestendige isolerend blok om de hennepblokken te beschermen tegen capillaire optrekking.



### OP EEN WATERVASTE FUNDERING

- - Start, na de installatie van een afdichtingsstrip (zie vorig punt), het metselwerk van de hennepblokken op een watervast en rotbestendige isolerend blok om de hennepblokken te beschermen tegen capillaire optrekking.



### OP EEN HOEKPROFIEL

- Gebruik een hoekprofiel als fundering wanneer andere oplossingen niet kunnen of de fundering ongeschikt is.
- Ga na of de draagmuur voor het hoekprofiel sterk genoeg is.
- Bevestig de hoekprofielen als fundering stevig in de muur op minstens 15 cm boven maaiveld.
- Bevestig elk blok aan het hoekprofiel met behulp van een schroef met een diameter van 6 mm en een minimale lengte van 80 mm.
- Bevestig vervolgens elk blok mechanisch aan de bestaande muur met behulp van een spouwhaak of een verbindingshoek nadat u er zich van overtuigd heeft dat deze goed uitgelijnd is.

# HET LEGGEN VAN DE **VOLGENDE RIJ**

1



Aanbrengen met IsoHemp hechtmortel.



**TIP**

Als de luchttemperatuur hoog is, maak dan een meer vloeibaar mengsel of besproei de blokken met een beetje water om te voorkomen dat de lijm te snel uithardt.

2



Bereid de hechtmortel met 7 tot 8 l water per zak van 25 kg - verwerkingstijd 1 uur.



**TIP**

Lijmmortel moet vloeibaar en bijna een vloeistof worden - yoghurtconsistentie.

3



Schuur oneffenheden weg.

4



Veeg het horizontale oppervlak schoon.

5



Breng de lijm aan over het gehele horizontale oppervlak van de reeds gemetselde blokken met behulp van een getande troffel, zodat de voeg dicht is.

6



Leg de blokken in verband (minimaal 1/3 van de lengte van het blok verspringen).

7



Lijm het verticale oppervlak.

8



Lijm de kanten van het blok en leg deze op de 3 mm dikke lijmlaag (dubbel lijmen).

9



Stel bij met een hamer en controleer of alles waterpas is.

10



Verwijder overtollige lijm met een troffel.

## HET LEGGEN VAN DE **LAATSTE RIJ**



- Snij de blokken zodanig dat er maximaal 2 cm ruimte overblijft tussen de blokken en het plafond.
- Sluit de ruimte af met hennepbeton, mortel, flexibele isolatie of lijmschuim.



# ZAGEN EN AANPASSEN


Het zagen van IsoHemp hennepblokken is zeer eenvoudig te doen. Om verliezen en verspilling tot een strikt minimum te beperken, gebruik gebroken of gedeukte blokken om te verzagen of aan te passen.



## ALLIGATOR ZAAG

Zaagt snel en is gemakkelijk te hanteren.

### VOORZORGSMAATREGELEN

Gebruik geen elektrische sabelzaag (reciprozaag) of een elektrische motorzaag. U kunt er geen goede zaagsneden mee maken. 



## LINTZAAG

Aanbevolen bij grote projecten. Perfect voor het zagen in verstek of voor afrondingen.



## HANDZAAG

Bevredigend resultaat bij kleine projecten.

# VERANKERING VAN METSELWERK

Het metselwerk van hennepblokken moet altijd aan de draagconstructie worden bevestigd. In het geval van het Hempro-systeem is mechanische bevestiging niet van toepassing. Plan 5 bevestigingen per m<sup>2</sup> (of ± 1 per blok).

## MECHANISCHE BEVESTIGINGEN



### SPOUWANKER VOOR METSELWERK

Voorkeur voor een oplossing van verdubbelen van metselwerk.

- Bevestig de spouwanker in de bestaande muur ter hoogte van het blok, zodat deze, na met een hamer licht in het blok te zijn geduwd, in de lijmortel kan worden ingelijmd.



### VERBINDINGSHOEK

Met name te gebruiken in combinatie met een houten constructie.

- Schroef het hoekstuk in de muur of het hout.
- Bevestig het aan het blok met een schroef met een diameter van 6 mm en een minimale lengte van 80 mm.



### DUBBEL METSELWERK MET HENNEPBLOKKEN

- Gebruik hechtmortel om de hennepblokken op het eerste metselwerk van hennepblokken te lijmen.
- Verbind de twee metselwerken van hennepblokken met behulp van spouwankers voor metselwerk.



**TIP**

Combineer de twee metselwerken van hennepblokken door deze te minimaal een blokdikte te verspringen.

# OPVULLEN BIJ **VERDUBBELING** **VAN BESTAANDE MUREN**

Bij binnen- of buitenrenovatie van oude gebouwen, wanneer het metselwerk van hennepblokken tegen een muur wordt aangebracht die uit het lood staat, is het noodzakelijk om de spouw tussen de bestaande muur en de muur van hennepblokken op te vullen met een geschikt mengsel.

1



Gebruik een lichtgewicht mengsel van ProKalk-kalk en HempBag-hennep zoals aangegeven op de technische fiche, d.w.z. één zak met ProKalk voor iedere zak met HempBag-hennep.

2



Vul handmatig de ruimte op tussen de bestaande muur en de blokken.

3



Laat geen holtes achter om mogelijke vochtproblemen op de raakvlakken van verschillende materialen te voorkomen.

# LATEIEN EN GEVELOPENINGEN

Kies voor een van deze 2 oplossingen om de hennepblokken bij openingen te ondersteunen:

## LATEIEN



### KIES EEN LATEI

Kies een latei op basis van de gewenste dikte en de opening van de te overbruggen doorgang. Zorg voor minimaal 20 cm oplegging aan elke kant van de opening en 30 cm voor lateien van meer dan 2 m.

### VERVOER EN BEHANDELING

De lateien moeten altijd worden opgeslagen of getransporteerd met het gewapend beton naar boven gericht. Houders moeten de latei tijdens de opslag altijd aan de uiteinden ondersteunen. Hanteer de lateien altijd aan de uiteinden. Deze mogen in geen geval in het midden worden opgetild.

### PLAATSING VAN LATEIEN

Bevestig de latei aan het metselwerk van hennepblokken met behulp van hechtmortel. Het beton moet naar boven worden gericht zodat het bedekt wordt door het metselwerk van de blokken die het ondersteunt.

## HOEKIJZERS VOOR GEVELOPENING

**Gebruik hoekijzers wanneer de latei niet mogelijk zijn:** bij renovaties met voornamelijk een lage isolatiehoogte of voor gevelopeningen van meer dan 2,4 m.

- Plaats de aan de dikte van het blok aangepaste hoekijzers om de 60 cm waar 2 IsoHemp hennepblokken elkaar raken (onder de naad).
- Verbind het blok en het hoekijzer mechanisch met behulp van een schroef met een diameter van 6 mm en een lengte van minimaal 80 mm.



### TIP

Om een betere kwaliteit van de afwerking te garanderen, trim het blok enkele millimeters zodat het hoekstuk daarin gemonteerd kan worden.

Referenties	Maximale raamopening (cm)	Afmetingen (cm)			Maximaal gewicht (kg)	Maximale lineaire belasting (N/m)
		L (Lengte)	e (Dikte)	h (hoogte)		
<b>Dikte van 9 cm</b>						
Lin09-120	80	120	9	15	24	2.900
Lin09-160	120	160	9	15	31	2.200
Lin09-200	160	200	9	15	39	1.800
Lin09-240	180	240	9	15	47	1.500
<b>Dikte van 12 cm</b>						
Lin12-120	80	120	12	15	25	3.900
Lin12-160	120	160	12	15	32	2.900
Lin12-200	160	200	12	15	40	2.400
Lin12-240	180	240	12	15	48	2.000
<b>Dikte van 15 cm</b>						
Lin15-120	80	120	15	15	36	4.900
Lin15-160	120	160	15	15	47	3.700
Lin15-200	160	200	15	15	59	2.900
Lin15-240	180	240	15	15	70	3.700
Lin15-280	220	280	15	15	81	3.200
Lin15-300	240	300	15	15	87	2.900
<b>Dikte van 20 cm</b>						
Lin20-120	80	120	20	15	41	6.500
Lin20-160	120	160	20	15	53	4.900
Lin20-200	160	200	20	15	66	3.900
Lin20-240	180	240	20	15	79	4.900
Lin20-280	220	280	20	15	91	4.200
Lin20-300	240	300	20	15	98	3.800
<b>Dikte van 25 cm</b>						
LIN25-120	80	120	25	15	55	8.200
LIN25-160	120	160	25	15	73	6.100
LIN25-200	160	200	25	15	91	4.900
LIN25-240	180	240	25	15	110	6.100
LIN25-280	220	280	25	15	128	5.300
LIN25-300	240	300	25	15	137	4.900
<b>Dikte van 30 cm</b>						
Lin30-120	80	120	30	20	73	9.800
Lin30-160	120	160	30	20	98	7.400
Lin30-200	160	200	30	20	121	5.900
Lin30-240	180	240	30	20	146	7.400
Lin30-280	220	280	30	20	170	6.300
Lin30-300	240	300	30	20	182	5.900

NV IsoHemp wijst alle verantwoordelijkheid af voor eventuele verkeerde interpretaties van deze tabel. In geval van twijfel kunt u rechtstreeks contact opnemen met de technische dienst van IsoHemp.

# HOUTWERK EN KOZIJNEN

Deuren, kozijnen, drempels en vensterbanken kunnen rechtstreeks op metselwerk van hennepblokken worden geschroefd en/of gelijmd.



## DE INSTALLATIE VAN KOZIJNEN

- Raadpleeg, zoals bij elk ander type metselwerk, de aanbevelingen van de kozijnenfabrikant over de montage van de kozijnen.
- Vensterbanken kunnen direct op het metselwerk van hennepblokken worden gelijmd.

## VOORZORGSMAATREGELEN

Vensterbanken moeten minimaal 5 cm buiten de gevel uitsteken en moeten een zijdelingse verhoging of waterslag hebben.

### TIP

Zaag tijdens het leggen de neggen direct uit in de hennepblokken.

## BEVESTIGING VAN ROLLUIKEN EN LAMELLEN

- Raadpleeg, zoals bij elk ander type metselwerk, de installatieaanbevelingen van de fabrikant.
- De rolluikkast moet rechtsreeks onder de latei worden bevestigd met behulp van een anker.
- De lamellen kunnen rechtsreeks in het metselwerk van hennepblokken worden bevestigd met behulp van een anker.

# HEMPRO-SYSTEEM

Met het Hempro-systeem, geen andere isolatielagen meer nodig. Bouw uw hele gebouw homogeen met IsoHemp hennepblokken. Deze fungeren als bekisting voor de betonnen draagconstructie met palen en balken.

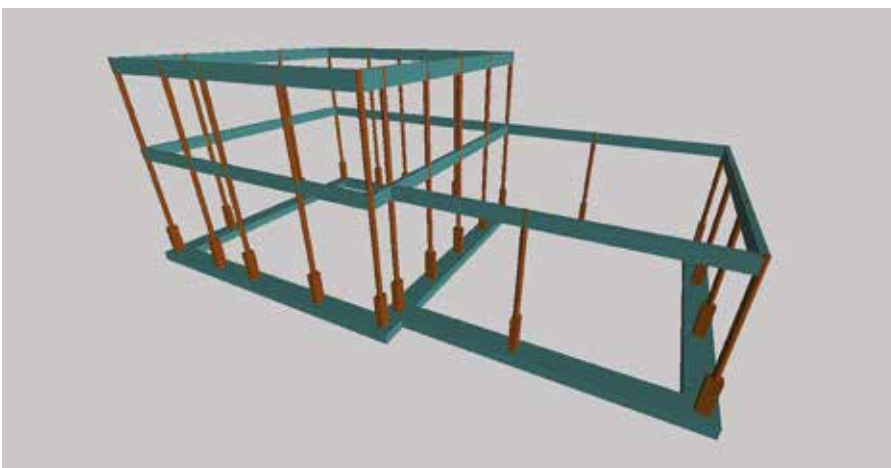
## VOORZORGSMAATREGELEN HEMPRO-SYSTEEM

- Zorg ervoor dat u de door het ontwerpbureau **nauwkeurig berekende voorschriften**, details en karakteristieken van het betonstaal en het beton nauwgezet volgt.
- Zorg ervoor dat u uw metselwerk van hennepblokken aan het eind van de dag **bedekt en beschermt** - zie pagina 4.
- **Ga na** dat er geen afval, hennep,... is achtergebleven op de bodem van de kolom van de holle blokken en in de U-vormige blokken, zodat een perfecte stabiliteit van de palen en balken verkregen wordt tijdens het storten van het beton.
- Vermijd het monteren bij buitentemperaturen **lager dan 5 graden of hoger dan 30 graden** om te zorgen voor een goede hechting van de hechtmortel.

1

## DE INSTALLATIE VAN WAPENINGSSTAAL

Wapeningsstaal moeten worden aangebracht volgens de instructies van het ontwerpbureau net zoals de locatie van de kolommen.



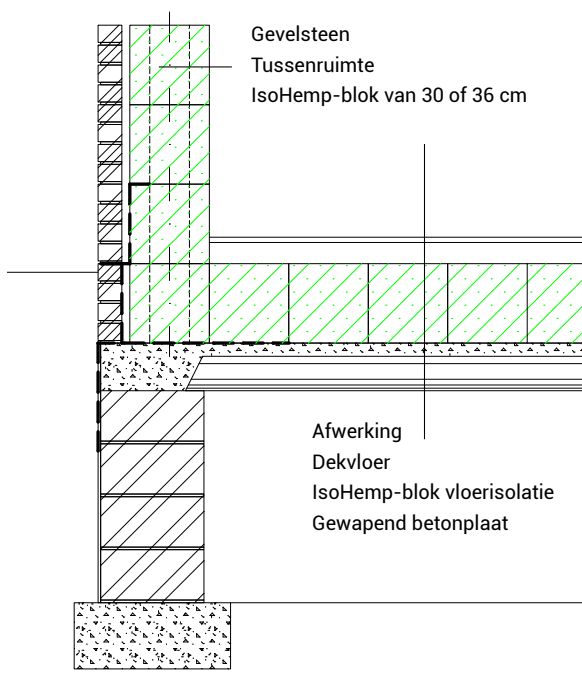
Schema geeft de betonnen structuur van het Hempro-systeem weer, vanaf de fundering tot de ringbalk die het dak ondersteunt.

## 2 HET LEGGEN VAN DE EERSTE RIJ

Start het metselwerk van de hennepblokken zodanig dat de blokken beschermd zijn tegen capillaire optrekking en zware regenval. Breng een waterdicht membraan aan zoals aanbevolen in de onderstaande schema's.

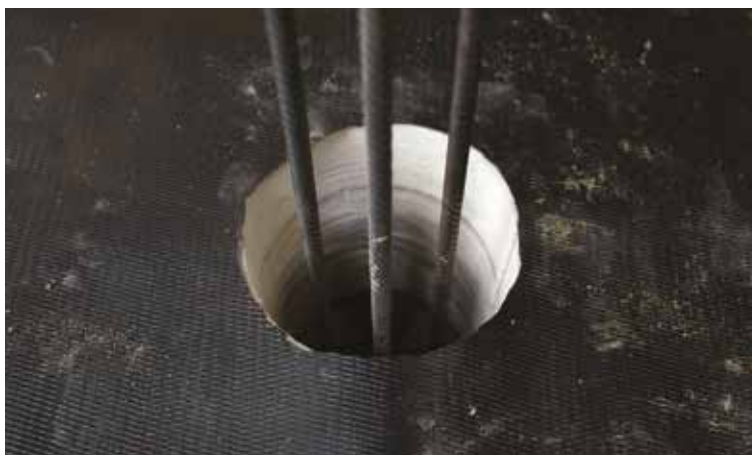
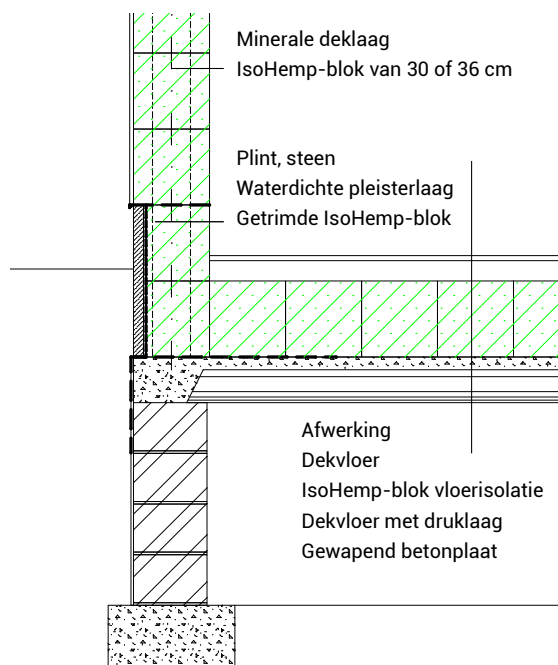
### BUITEN AFWERKING

Gevelsteen



### BUITEN AFWERKING

Minerale deklaag



### VOORZORGSMAATREGELEN

Verwijder, op het niveau van de wapening, de strook ter plaatse van het gat om te zorgen voor een perfecte aansluiting van de palen met fundering, wanneer het beton wordt gestort.



## 3

**HET LEGGEN VAN DE VOLGENDE RIJ**

Raadpleeg de vorige stappen in de installatiehandleiding (pagina 7) voor de uitvoering van metselwerk van hennepblokken.

**HET LEGGEN VAN HOLLE BLOKKEN**

De holle blokken fungeren als bekisting voor de betonnen palen die gestort zullen worden. Ze zorgen voor de isolatie van de kolommen.

**TIP**

Zorg ervoor dat u **de gaten van de holle blokken goed uitlijnt** en de naden van de blokken laat verspringen.

**HET LEGGEN VAN U-VORMIGE BLOKKEN**

De U-vormige blokken fungeren als bekisting en maken het mogelijk de balken waarop de vloer en het dak zullen rusten, te storten. Ze zorgen voor de isolatie van de balken.



### HET LEGGEN VAN VERBINDINGSBLOKKEN

Maak de verbindingblokken vanuit een hol blok.

Na het nemen van de exacte maten, zaag en verwijder het gewenste deel uit het holle blok met behulp van een alligator zaag.



### TOEPASSEN VAN LATEIEN

Plaats een IsoHemp latei als de onderzijde van de ringbalk van gewapend beton (U-vormig blok) niet samenvalt met de bovenkant van de geplande gevelopening of doorgang.



Zie pagina 12 van deze handleiding voor meer informatie over lateien.



### DE INSTALLATIE VAN WAPENING VOOR KOLOMMEN EN BALKEN

Plaats en verbind de wapening in de verloren bekisting ter plaatse van de balken en de kolommen.



#### TIP

Plaats **kunststof afstandhouders** zodanig dat de door het ontwerpbureau voorziene betondekking wordt gehandhaafd.

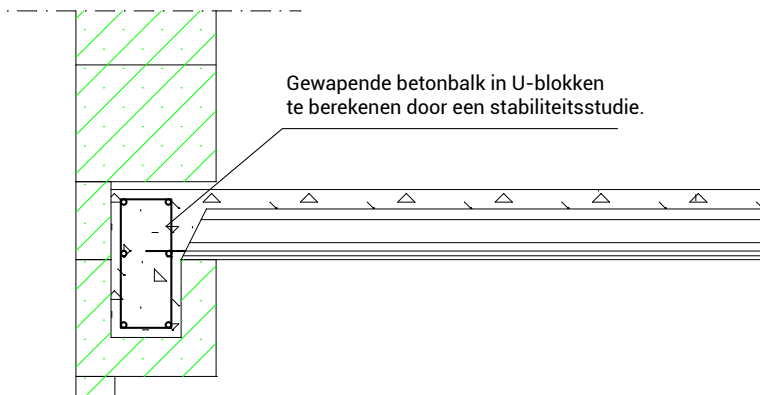


### BETON STORTEN

Vul de palen met beton volgens de instructies van het ontwerpbureau. Tril het beton op correcte wijze.

#### TIP

Maak een ventilatieopening aan de voet van de kolommen om lucht te laten ontsnappen tijdens het storten van beton.



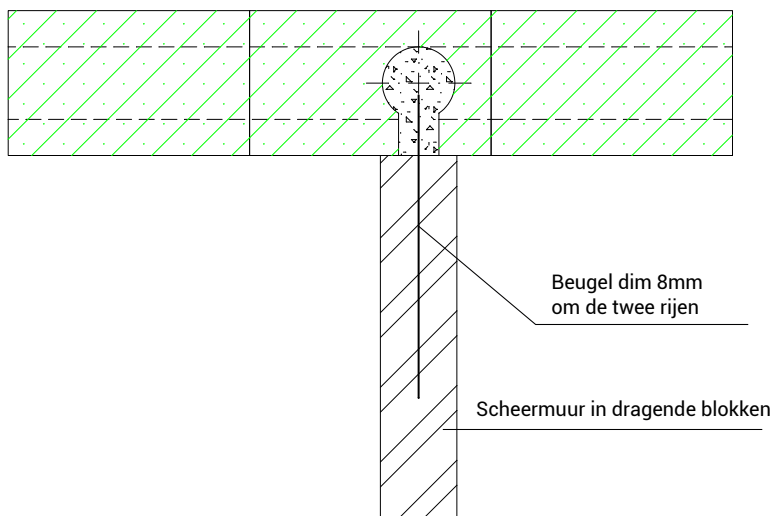
### HET LEGGEN VAN DE VLOER

- De vloer rust op de ringbalk.
- Ondersteun de dekvloer met stutten.
- Stort in één keer het beton voor de koppeling en de dekvloer.



**TIP**

Bekist indien nodig, de ringbalk tijdens de betonstortingsfase.



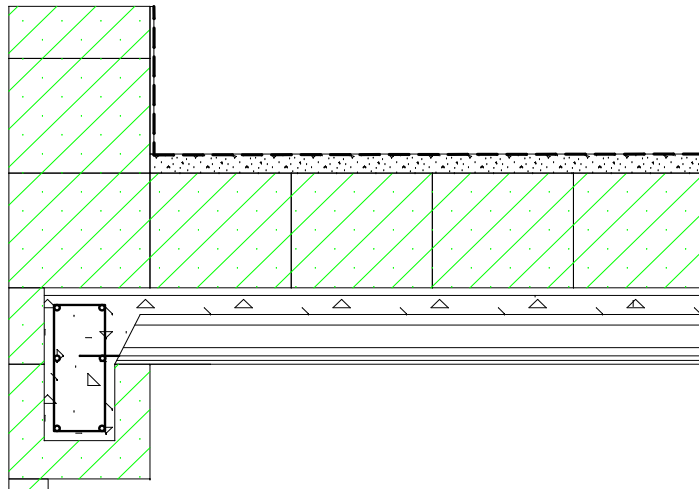
### TUSSENMUREN

Verbind de tussenmuren met de betreffende palen.



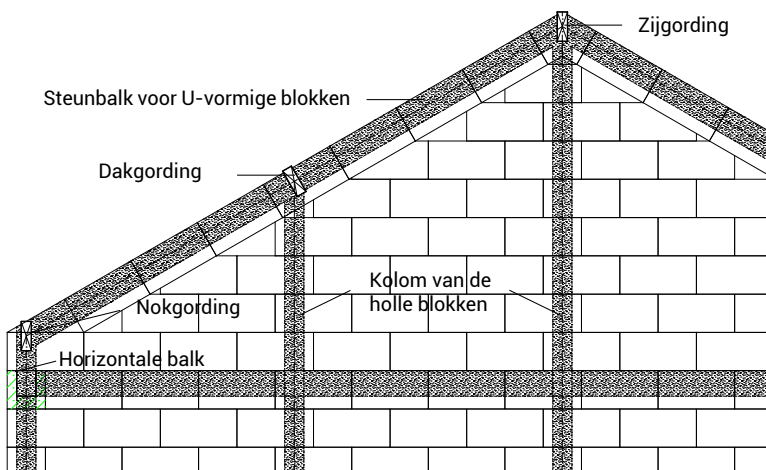
**TIP**

Zaag in de holle blokken ter hoogte van de kolom om een mechanische verbinding met de tussenmuur te maken.



### PLAT DAK

In het geval van een plat dak dat geïsoleerd is met hennepblokken, plaats de blokken op de betonplaat. Stort vervolgens het afschotbeton en plaats de dakbedekking.



### NOK

In het geval dat de nokgevel dragend is en de belasting van het dak draagt of overneemt, maak dan een hellende balk met behulp van U-vormige blokken.

Bevestig deze hellende balk aan de constructie van balken en kolommen van het gebouw.



Voor het plaatsen van deuren en ramen zie pagina 14 van deze handleiding.

Deuren, kozijnen, drempels en vensterbanken kunnen rechtstreeks op metselwerk van hennepblokken worden geschroefd en/of gelijmd.

# GLEUVEN EN LEIDINGEN

1



Boor de gaten met een gatenzaag.

2



Ga frees de sleuven met een muurfrees.

3



Voltooi de opening handmatig.

4



Monteer elektriciteitsdozen en elektrische leidingen.  
Dicht de sleuven en gaten opnieuw af met een geschikt afdichtmiddel (natuurlijk pleister, enz.).



**TIP**

Zorg ervoor dat u **een vulmortel** gebruikt die **compatibel** is met de gekozen eindafwerking.

# AFWERKINGEN

De afwerkingsmogelijkheden zijn legio.

## BUITEN



### MINERALE PLEISTERLAGEN

Bevochtig de te dekken oppervlakken op de voorafgaande dag (bij warm en droog weer een tweede keer op dezelfde dag).

De installatie vindt plaats in 2 lagen: een corrigerende deklaag en een afwerklaag (voor een totale dikte van 15 tot 25 mm).



### GEVELBEKLEDING (HOUT, PANELEN,...)

Bevestig de gevelbekleding rechtstreeks op de hennepblokken die voorheen beschermd werden door een regenscherm of een pleisterlaag aan de buitenzijde.



### BLOKKEN OF BAKSTENEN

Zorg voor een ventilatieruimte van 4 cm tussen de blokken en bakstenen zoals voorgeschreven door de fabrikant. Gelijmde bakstenen kunnen rechtstreeks op IsoHemp hennepblokken worden gemonteerd, altijd zoals voorgeschreven door de fabrikant.



Specificaties, lijsten en technische fiches van materialen die compatibel zijn met IsoHemp hennepblokken zijn op aanvraag verkrijgbaar bij onze technische dienst.



## NATUURLIJKE OF STENEN UIT DE STREEK

Bevestig de stenen mechanisch aan de IsoHemp hennepblokken.

### TIP

In sommige gevallen kan een ventilatieruimte worden gemaakt  
- Laat uw project door onze technische dienst goedkeuren.

## BINNEN



## NATUURLIJKE PCS PLEISTER OF PLEISTERS OP BASIS VAN GIPS

Voor een muur met een gladde, moderne, verflare afwerking kies voor een natuurlijke waterdampdoorlatende afdeklaag om alle kwaliteiten van de hennepblokken te benutten.

### TIP

De natuurlijke IsoHemp PCS-deklaag kan zowel handmatig als mechanisch worden aangebracht. Raadpleeg de technische fiche voor een toepassing volgens de regels.





## **KALKPLEISTER**

Voor een ademende en waterdamp doorlatende muur. Aan te brengen in één of twee lagen volgens de voorschriften van de fabrikant.



## **LEEMPLEISTERS**

Voor een thermische, vocht- en akoestische regulering. Aan te brengen in één of twee lagen volgens de voorschriften van de fabrikant.



## **ANDERE MOGELIJKHEDEN: TEGELS, HOUTWERK, PLATEN,...**

Voor andere afwerkingen, zoals betegelen in badkamers, houtwerk of platen, lijm op of bevestig rechtstreeks op de hennepblokken.



**TIP**

Voor advies op het gebied van afwerkingen **kunt u contact opnemen met de technische dienst van IsoHemp.**

# BEVESTIGING MATERIALEN



## HOUTSCHROEF – 15 TOT 25 KG PER BEVESTIGING

Voor **rechtstreeks in de muur** bevestigen, gebruik een houtschroef van minimaal 80 mm lengte (geen plug gebruiken).

- 8\*80 mm - Maximale belasting tot 15 kg per bevestigingspunt
- 10\*80 mm – Maximale belasting van 25 kg per bevestigingspunt

### TIP

Om scheuren in de deklaag te voorkomen, kan met een dunne boor een gat voorgeboord worden.



## CHEMISCH ANKER - 50 KG PER BEVESTIGING

Maak de chemische verankering met op de markt verkrijgbare producten en volgens de voorschriften van de fabrikant.

- Geldig voor blokken vanaf een dikte van 12 cm.
- Verankeringsdiepte van minimaal 80 mm.

# VLOERISOLATIE

1



Controleer de waterdichtheid van de fundering voordat u het blok op een gestabiliseerde of betonnen plaat legt.

2



Plaats de blokken tegen elkaar.

3



Plaats een gewapende dekvloer met druklaag van min. 6 cm. Dit geeft u een oppervlak dat klaar is voor toepassing van de afwerking van uw keuze.

4



U beschikt over een oppervlak dat gereed is voor de afwerking van uw keuze.



## TIP

**Leg de hennepblokken voor de technische leidingen.** Om de doorgang van leidingen hiervan te vergemakkelijken, kunt u blokken met een geringere dikte of U-vormige blokken gebruiken als vloerisolatie in een dikte van 30cm wordt uitgevoerd. Dit zodat het plaatsen van leidingen wordt vergemakkelijkt.

## **ISOHEMP S.A.**

Rue du Grand Champ, 18  
Z.I. Noville-les-Bois  
5380 Fernelmont  
België

### **BELGIË**

**Tel** +32 (0)81 39 00 13  
**Fax** +32 (0)81 39 00 14  
**Mail** info@isoheмп.be

### **NEDERLAND**

**Tel** +31 (0)596 55 08 78  
**Fax** +31 (0)596 76 90 38  
**Mail** info@isoheмп.nl

**[WWW.ISOHEMP.COM](http://WWW.ISOHEMP.COM)**

**ISOHEMP**

Met de steun van Europees Fonds voor Regionale Ontwikkeling

