



# Getting started with Anna.

In combination with the Smile T230.

version PW 3.1

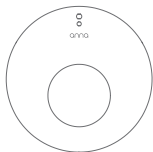




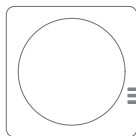
# Content

<b>Nederlands</b>			
In het pakket van Anna.	4	Environnement.	24
Meer informatie.	4	Contact.	24
Belangrijke informatie!	5	<b>Deutsch</b>	
De installatie.	5	In Annas Paket enthalten.	25
Controleren netwerkbereik.	6	Weitere Informationen.	25
Verbinden met netwerk.	6	Wichtige Hinweise!	26
Controleren netwerkinstallatie.	7	Prüfen Sie die Die Installation.	26
Smile aansluiten.	8	Prüfen Netzwerk-Empfang.	27
De installatie.	8	Verbindung mit dem Netzwerk.	27
Anna aansluiten.	9	Die Verbindung zu Ihrem	
Anna-app installeren.	9	Netzwerk prüfen.	28
Anna bedienen.	10	Anschluss des Smile.	29
Milieu.	10	Die Installation.	29
Contact.	10	Anschluss von Anna.	30
		Installation der Anna-App.	30
<b>English</b>		Bedienung von Anna.	31
In the package of Anna.	11	Umweltschutz.	31
More information.	11	Kontakt.	31
Important information!	12	<b>Italiano</b>	
The installation.	12	Nella confezione di Anna.	32
Check the network coverage.	13	Ulteriori informazioni.	32
Connecting to network.	13	Informazioni importanti!	33
Check network installation.	14	Installazione.	33
Connecting Smile.	15	Controllo della portata della rete.	34
The installation.	15	Collegamento alla rete.	34
Connecting Anna.	16	Controllo del collegamento alla rete.	35
Installing the Anna-app.	16	Collegamento di Smile.	36
Controlling Anna.	17	Installazione.	36
Environment.	17	Collegamento di Anna.	37
Contact.	17	Installazione dell'applicazione Anna.	37
		Azionamento di Anna.	38
<b>Français</b>		Ambiente.	38
Dans l'emballage d'Anna.	18	Contatti.	38
Plus d'informations.	18		
Informations importantes !	19		
L'installation.	19		
Contrôler la portée réseau.	20		
Connexion au réseau.	20		
Contrôle de l'installation réseau.	21		
Raccordement du Smile.	22		
L'installation.	22		
Raccordement d'Anna.	23		
Installation de l'application d'Anna.	23		
Utiliser Anna.	24		

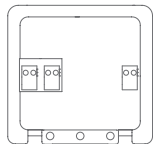
# In het pakket van Anna.



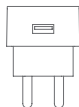
Anna



Smile T230



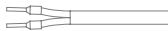
Bevestigingsplaat



Adapter



Adapterkabel



Optioneel:  
Installatiekabel  
voor de cv-ketel

## Meer informatie.

We raden je aan om naast deze handleiding ook onze website [www.plugwise.nl/anna](http://www.plugwise.nl/anna) te raadplegen.

Hier vind je handige tips, veelgestelde vragen en een uitgebreide handleiding.

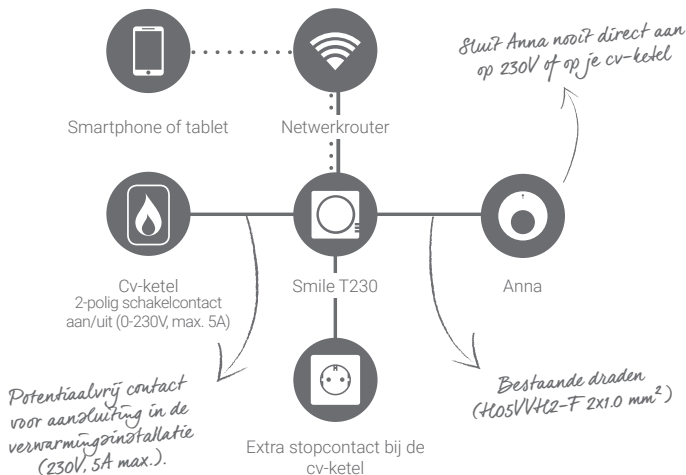
### Algemene Veiligheidswaarschuwing.

Dit product dient uitsluitend te worden geïnstalleerd door een gecertificeerd installateur volgens de lokale voorschriften (conform NEN1010 of AREI). Het niet juist volgen van de installatie-instructies kan de verwarmingsinstallatie buiten werking stellen, of permanente schade aan Anna of aan de verwarmingsinstallatie veroorzaken.

# Belangrijke informatie!

- ✓ De bestaande cv-draden, die de cv-ketel met de thermostaat verbinden, moeten op de ketel zijn aangesloten op de aan/uit-aansluiting (0-230V, max. 5A). Je vindt dit terug in de handleiding van de cv-ketel.
- ✓ De cv-draden die de cv-ketel met de thermostaat verbinden, moeten minimaal van het kabeltype H05VVH2-F 2x1.0 mm<sup>2</sup> zijn, mogen niet langer zijn dan 50 meter en geen grotere weerstand dan 5 Ohm per draad hebben. Als dit wel het geval is, adviseren wij de draden te laten vervangen.
- ✓ Controleer vooraf de aanwezigheid en kwaliteit van de netwerkverbinding en de beschikbaarheid van een vrij stopcontact bij de cv-ketel.
- 💡 Zorg ervoor dat je het wachtwoord van het WiFi-netwerk waarmee je Anna gaat verbinden bij de hand hebt.
- ! Haal de spanning van de cv-ketel voordat je verder gaat. Volg hiervoor de veiligheidsbepaling.
- ! Sluit Anna nooit direct op 230V of direct op de cv-ketel aan. Dit kan Anna blijvend beschadigen.

## De installatie.



# Controleren netwerkbereik.

- ✓ Controleer of er via kabel (UTP-kabel) een netwerkbereik is bij de cv-ketel. Of controleer je WiFi-bereik bij de ketel. Gebruik hiervoor een smartphone of tablet die is verbonden met het WiFi-netwerk waarmee straks ook de Smile wordt verbonden.
- 💡 Wanneer je smartphone aangeeft dat er een WiFi-bereik van minimaal 2 ontvangststreepjes is, dan kun je ervan uitgaan dat dit voldoende is.
- 💡 Onvoldoende WiFi-bereik bij de cv-ketel? Een WiFi-repeater kan hier uitkomst bieden om het signaal te versterken.
- ✓ Maak een foto van de 8-letterige code op de zijkant van de Smile. Die heb je tijdens het instellen van de Anna-app nodig.



## Verbinden met netwerk.

- ✓ Ga naar de cv-ketel. Bepaal ongeveer de positie van de Smile.
- ✓ Sluit de adapterkabel aan op de adapter en de Smile. Steek de stekker in het stopcontact. Wacht tot de Smile is opgestart: de lampjes "Status" en "WLAN" knipperen langzaam.
- ✓ Sluit de Smile aan op je netwerk. Volg de stappen op de volgende pagina. Doe dit bij de cv-ketel. Zo ben je zeker of er voldoende bereik is.
- ✓ Houd het Smile ID bij de hand. Dit heb je nodig om te kunnen verbinden met de Smile en voor installatie in de app.
- 💡 Houd het wachtwoord van je WiFi-netwerk bij de hand. Dit is nodig om de Smile met je eigen WiFi-netwerk te verbinden.

### WiFi.

- ✓ Verbind je smartphone of tablet met het WiFi-netwerk dat begint met 'smile\_'.
- ✓ Voer als wachtwoord het Smile ID in.
- ✓ Ga in de webbrowser naar <http://192.168.40.40>. De pagina "Instellingen" > "Netwerkinstellingen" verschijnt automatisch.
- ✓ Druk op "Scan" en selecteer je eigen WiFi-netwerk.
- ✓ Voer het wachtwoord in van je eigen WiFi-netwerk en sla de instellingen op.
- ✓ Zorg ervoor dat je je smartphone of tablet weer verbindt met het WiFi-netwerk waar je zojuist de Smile op hebt ingesteld.

## WiFi via WPS.

- ! Heeft jouw WiFi-router een WPS-knop? WiFi via WPS wordt alleen ondersteund via een speciale WPS-knop op de router.
- ✓ Druk 2 seconden op de zwarte knop op de Smile.
- ✓ Wacht tot het lampje "WLAN" snel en regelmatig blijft knipperen.
- ✓ Druk op de WPS-knop op de WiFi-router om te verbinden met WiFi.

Als de Smile na 2 minuten nog geen verbinding heeft gemaakt met je WiFi-netwerk wordt de Smile opnieuw in aanmeldmodus gezet.

## LAN.

Sluit je de Smile liever aan met een netwerkkabel (UTP-kabel) op de router? Ook dat is mogelijk. Sluit een netwerkkabel aan tussen de router en de Smile voordat je de stekker van de Smile in het stopcontact steekt.

# Controleren netwerkinstallatie.

Controleer eerst of je de Smile met je netwerk hebt verbonden. Gebruik hiervoor een smartphone of tablet die is verbonden met het netwerk waarmee ook de Smile is verbonden.

- ✓ Ga naar <https://anna.plugwise.net>.
- ✓ Log in met je Smile ID.

Je komt nu op de HTML-interface van Anna.

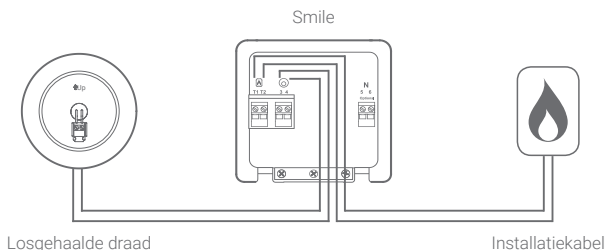
Niet gelukt via WiFi?

Druk 5 seconden op de zwarte knop op de Smile tot het lampje "Status" 5 keer heeft geknipperd en het lampje "WLAN" snel gaat knipperen (De netwerkinstellingen worden gewist). Wacht tot de Smile weer is opgestart en probeer opnieuw de Smile met je WiFi-netwerk te verbinden (stap 1).

# Smile aansluiten.

- 💡 Houd rekening met waar de Smile moet komen te hangen ten opzichte van het stopcontact en de lengte van de draden tussen de cv-ketel en thermostaat.
- ⚠️ Zorg ervoor dat de spanning van de cv-ketel is voordat je de Smile aansluit. Volg hiervoor de veiligheidsbepalingen.
- ⚠️ Zorg ervoor dat de spanning ook van de Smile is voordat je verder gaat met de installatie.
- ✓ Monteer de bevestigingsplaat van de Smile aan de muur bij de cv-ketel. Voorkom hierbij het raken van de bestaande bedrading in de muur tijdens het boren.
- ✓ Maak bij de cv-ketel de draad tussen de cv-ketel en thermostaat los en plaats hiervoor in de plaats een installatiekabel voor de cv-ketel. Gebruik de handleiding van de ketel voor informatie over de ketelaansluiting.
- ✓ Draai de schroeven op de draadklem (3) in de bevestigingsplaat los. Plaats de installatiekabel die je zojuist geplaatst hebt bij de cv-ketel langs de daarvoor bestemde opening in de draadklem.
- ✓ Sluit de andere kant van de installatiekabel aan op de connectoren van de bevestigingsplaat van de Smile bij het icoon van het vlammetje (T1 en T2).
- ✓ Plaats de losgehaalde draad (2) die loopt naar de thermostaat in de bevestigingsplaat van de Smile. Sluit de cv-draad aan op de connectoren bij het Anna-icoontje (3 en 4). Draai nu de schroeven van de draadklem weer vast.
- ✓ Plaats de Smile op de bevestigingsplaat door de pinnen op de achterkant van de Smile in de bevestigingsplaat te klikken.
- ⚠️ Zet de spanning nog niet terug op de cv-ketel en de Smile nadat je de Smile hebt geplaatst!

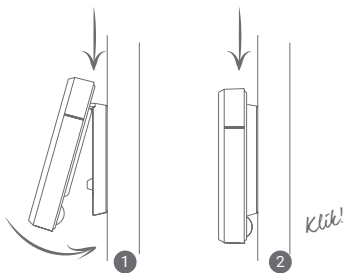
## De installatie.





# Anna aansluiten.

- ✓ Verwijder de oude thermostaat.
- ✓ Plaats het montagedeel dat bij Anna hoort op de muur.
- ✓ Plaats de cv-draden door het montagedeel en schroef deze vast in de connector.
- ! Soms is het nodig extra gaatjes te boren voor bevestiging. Let op dat je geen andere draden in de muur raakt.
- ✓ Plaats Anna op het montagedeel zoals je hiernaast ziet.
- ✓ Zet de spanning terug op de cv-ketel. Steek de stekker van de Smile weer in het stopcontact en wacht tot deze is opgestart.
- ✓ Controleer of Anna goed is aangesloten. De gemeten temperatuur verschijnt in het scherm van Anna. Zet de kamertemperatuur met Anna hoger door op de rechter metalen knop te tikken zodat de ketel moet gaan opwarmen. Controleer ook of de vlam van de cv-ketel gaat branden.



# Anna-app installeren.

- ✓ Download en installeer de app op je smartphone of tablet. Je vindt de app in de App Store of op Google Play onder de naam "Anna - thermostat".
- ✓ Zorg ervoor dat je smartphone of tablet verbonden is met hetzelfde netwerk als waarmee ook de Smile is verbonden. Doorloop de opstartschermen van de app. De informatie wordt gebruikt om je huis slimmer te verwarmen.
- ✓ Controleer of de installatie is gelukt. Zet de temperatuur laag met de app en controleer of de vlam van de cv-ketel uitgaat.

# Anna bedienen.

Met de drie delen van de metalen rand kun je Anna aan de muur bedienen. Door de bovenzijde kort aan te raken verander je de status. Bij lang aanraken zet je het schema aan of uit.

Door de linkerzijde aan te raken zet je de temperatuur lager. De rechterzijde gebruik je om de temperatuur hoger te zetten.

Op [www.plugwise.nl/anna](http://www.plugwise.nl/anna) vind je meer informatie over het gebruik van Anna en de app.

## Milieu.

Oude elektrische en elektronische apparaten bevatten vaak waardevolle materialen. Plaats een afgedankt apparaat dan ook nooit bij het gewone afval.

Lever het apparaat in bij een gemeentelijk inzameldepot voor elektrische en elektronische apparatuur.

## Contact.

Kom je er niet helemaal uit?

Kijk eerst op [www.plugwise.nl/anna](http://www.plugwise.nl/anna). Hier staan handige tips en een uitgebreide handleiding.

Je kunt ook het contactformulier invullen: [www.plugwise.nl/technisch-contact](http://www.plugwise.nl/technisch-contact)

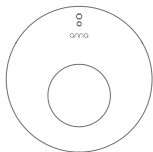
Lukt het nog steeds niet?

Dan kun je ons altijd nog bellen op werkdagen tussen negen (09.00u) en vijf (17.00u) +31(0) 88 24 33 033.

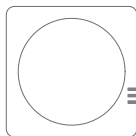


Europese CE conformiteitsverklaring  
Plugwise B.V. verklaart hierbij dat deze Anna 230 voldoet aan de benodigde vereisten en andere relevante bepalingen van de Europese richtlijnen.  
Een exemplaar van de Europese conformiteitsverklaring is beschikbaar op [www.plugwise.nl/veiligheid-certificering](http://www.plugwise.nl/veiligheid-certificering).

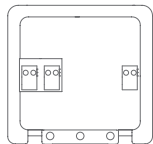
# In the package of Anna.



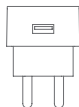
Anna



Smile T230



Mounting frame



Adapter



Adapter cable



Optional:  
Installation cable  
for the boiler

## More information.

In addition to this instruction manual, we advise you to also consult our website [www.plugwise.com/anna](http://www.plugwise.com/anna).

Here you will find handy tips, frequently asked questions and an extensive instruction guide.

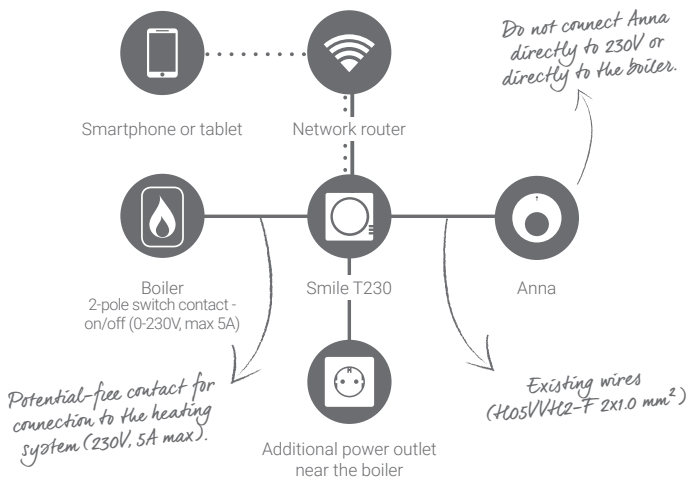
### General Safety Warning.

This product can be installed only by a certified installer in accordance with the local regulations. Failure to follow the installation instructions may disable the heating system or cause permanent damage to Anna or the heating system.

# Important information!

- ✓ The existing boiler wires that connect the boiler to the thermostat have to be connected to the on/ off connection (0-230V, max. 5A) of the boiler. You can find this information in the manual of your boiler
- ✓ The boiler wires that connect the boiler to the thermostat, must at least be cable type H05VVH2-F 2x1.0 mm<sup>2</sup>, cannot be longer than 50 metres and must not have a greater resistance than 5 Ohm per wire. If this is the case however, we advise you to have the wires replaced.
- ✓ Check beforehand the availability and quality of the network connection and check also if a free power outlet is available near the boiler.
- 💡 Make sure you have the password of the WiFi network to which you will connect Anna.
- ! Pull out the plug of the boiler before you continue. Follow the safety regulations.
- ! Do not connect Anna directly to 230V or directly to the boiler. This can cause permanent damage to Anna.

## The installation.



# Check the network coverage.

- ✓ Check whether there is network range at the boiler through the cable (UTP cable) . Or check your WiFi signal at the boiler. To do this, use a smartphone or a tablet that is connected to the WiFi network to which later on the Smile will also be connected to.
- 💡 If your smartphone indicates that there is a WiFi coverage of at least two reception bars, you can assume that this is sufficient.
- 💡 Uninsufficient WiFi coverage near the boiler? A WiFi repeater can offer the solution here by amplifying the signal.
- ✓ Take a picture of the 8-letter code on the side of the Smile. You will need this when installing the Anna app.



## Connecting to network.

- ✓ Go to your boiler. Determine the approximate position of the Smile.
  - ✓ Connect the adapter cable to the adapter and the Smile. Plug the adapter into the wall socket. Wait until the Smile has booted up: the lights "Status" and "WLAN" are blinking slowly.
  - ✓ Connect the Smile to your network. Follow the steps on the next page. Do this near the boiler. This way you are sure you are within range.
  - ✓ Keep the Smile ID at hand. You will need this for connection to the Smile and for installation in the app.
  - 💡 Keep the password of your WiFi network at hand. This is necessary for connecting the Smile to your own WiFi network.
- ### WiFi.
- ✓ Connect your smartphone to the WiFi network that starts with 'smile\_'.
  - ✓ Enter the Smile ID as your password.
  - ✓ Go to <http://192.168.40.40> in the web browser. The page "Settings" > "Network settings" will appear automatically.
  - ✓ Press "Scan" and select your own WiFi network.
  - ✓ Enter the password of your own WiFi network and save the settings.
  - ✓ Please make sure that you reconnect your smartphone or tablet to the WiFi network to which you just set the Smile.

## WiFi via WPS.

- ! Does your WiFi router have a WPS-button? WiFi via WPS is only supported via a special WPS-button on the router.
- ✓ Press the black button on the Smile for 2 seconds.
- ✓ Wait until the light "WLAN" is blinking quickly and regularly.
- ✓ Press the WPS-button on the WiFi router to connect to WiFi.

If after 2 minutes the Smile has not made a connection yet to your WiFi network, the Smile will be recalled to the starting position.

## LAN.

Do you rather connect the Smile with a network cable (UTP-cable) to your router? That is also possible. Connect a network cable between the router and the Smile before you insert the plug of the Smile in the socket.

# Check network installation.

Check first if you have connected the Smile to your network. To do this, use a smartphone or tablet that is connected to the network to which the Smile is also connected to.

- ✓ Go to <https://anna.pluginwise.net>.
- ✓ Log in with your Smile ID.

You will be directed to the HTML interface of Anna.

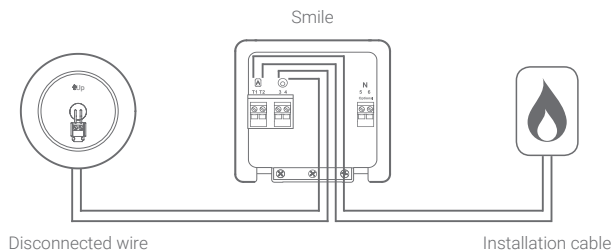
## Having trouble via WiFi?

Press the black button on the Smile for 5 seconds until the light "Status" has blinked 5 times and the light "WLAN" starts to blink rapidly. (The network settings will be deleted.) Wait until the Smile has booted up, then try again to connect the Smile to your WiFi network (step 1).

# Connecting Smile.

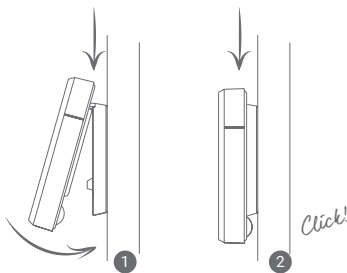
- 💡 Keep in mind where the Smile is going to be mounted in relation to the power outlet and the length of the wires between the boiler and the thermostat.
- ⚠ Before connecting the Smile, you must first unplug the boiler. To do this, follow the safety regulations.
- ⚠ Before proceeding with the installation, you must also unplug the Smile.
- ✓ Attach the mounting frame of the Smile to the wall near the boiler. When doing so, avoid drilling into electrical wiring already present in the wall.
- ✓ Near the boiler, disconnect the boiler wire between the boiler and the thermostat and connect an installation cable for the boiler instead. Consult the boiler's user manual for information about the boiler connection.
- ✓ Unscrew the screws from the wire clamp (3) in the wall bracket. Fit the installation cable you have positioned near the boiler along the appropriate opening in the wire clamp.
- ✓ Connect the other end of the installation cable to the connectors of the Smile mounting frame near the flame icon (T1 and T2).
- ✓ Insert the disconnected wire (2) that runs to the thermostat in the mounting frame of the Smile. Connect the boiler wire to the connectors near the Anna icon (3 and 4). Tighten the screws on the wire clamp again.
- ✓ Attach the Smile to the wall bracket by clicking the pins on the back of the Smile into the wall bracket.
- ⚠ Do not yet switch on the power on the Smile and the boiler after you have connected the Smile!

## The installation.



# Connecting Anna.

- ✓ Remove the old thermostat.
- ✓ Position the mounting frame included with Anna on the wall.
- ✓ Place the boiler wires through the mounting frame and screw these firmly into the connector.
- ! Sometimes it is necessary to drill a few extra holes for fastening. In this regard, please be careful not to strike the existing electrical wiring in the wall.
- ✓ Position Anna on the mounting frame, as indicated on the right.
- ✓ Plug in the boiler again. Plug the Smile into the power outlet and wait until the Smile has started up.
- ✓ Check if the installation has been completed successfully. The measured temperature will be displayed on Anna's screen. Turn up the room temperature with Anna by pressing the metal button on the right side in order for the heater to start warming up. Check also if the flame of the boiler has ignited.



# Installing the Anna-app.

- ✓ Download and install the app on your smartphone or tablet. You will find the app in the App Store or in Google Play under the name "Anna - thermostat".
- ✓ Ensure that your smartphone or tablet is connected to the same network as to which you have connected the Smile. Go through the startup screens of the app. The information is used to heat your home in a smarter way.
- ✓ Check if the installation has been completed successfully. Put the temperature lower with the app and check if the flame of the boiler goes out.



# Controlling Anna.

You can control Anna at the wall by touching the three parts of the metal brim. By briefly touching the upper side, you can change the status. By touching the upper side longer, you can turn the schedule on or off.

By touching the left side, you can put the temperature lower. You use the right side to put the temperature higher.

On [www.plugwise.com/anna](http://www.plugwise.com/anna) you will find more information about the use of Anna and the app.

## Environment.

Old electrical and electronic appliances very often contain valuable materials. Therefore, never dispose discarded appliances with normal household waste.

Hand your old appliances in at the municipal collection points for electrical and electronic equipment.

## Contact.

Having trouble?

Please visit our website at [www.plugwise.com/anna](http://www.plugwise.com/anna). Here you will find handy tips and an extensive manual.

You can also fill in the contact form: [www.plugwise.com/technical-contact](http://www.plugwise.com/technical-contact)

Still having difficulties?

You can always call us on workdays between nine (09.00h) and five (17.00h) +31(0) 88 24 33 033.

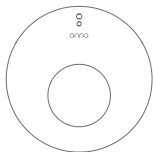


EU Declaration of Conformity

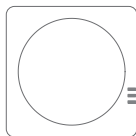
Plugwise B.V. hereby declares that this Anna 230 is in compliance with the essential requirements and other relevant provisions of European Directives.

A copy of the EU declaration of Conformity is available at <https://www.plugwise.com/certification-security>.

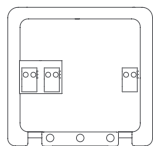
# Dans l'emballage d'Anna.



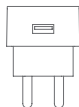
Anna



Smile T230



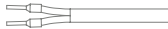
Plaque de fixation



Adaptateur



Câble d'adaptateur



En option:  
Câble d'installation  
pour la chaudière

## Plus d'informations.

Nous vous conseillons de consulter également notre site Internet  
[www.plugwise.com/anna](http://www.plugwise.com/anna) en plus de ce mode d'emploi.

Vous y trouverez des astuces pratiques, des questions fréquemment posées  
et un manuel détaillé.

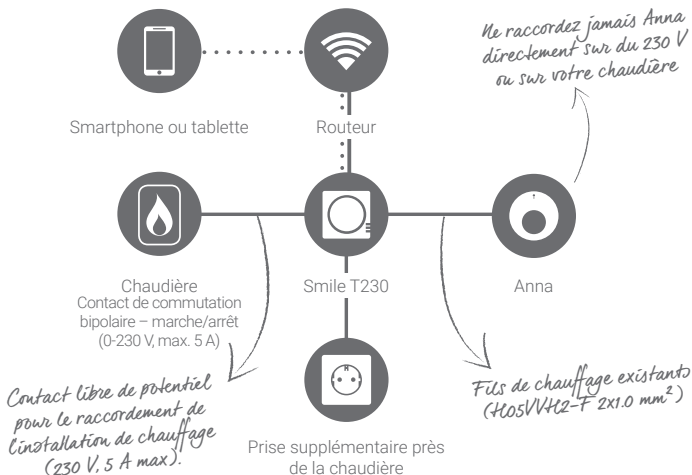
### Avertissement général de sécurité.

Ce produit doit être installé uniquement par un installateur agréé, conformément aux réglementations locales. Le non-respect des instructions d'installation peut provoquer la mise hors service de l'installation de chauffage ou un endommagement permanent d'Anna ou de l'installation de chauffage.

# Informations importantes !

- ✓ Les fils existants du chauffage central qui relie la chaudière au thermostat doivent être raccordés sur la chaudière à la connexion marche/arrêt (0-230 V, max. 5 A). Vous pouvez retrouver ce point dans le mode d'emploi de la chaudière.
- ✓ Les fils de chauffage central qui relie la chaudière au thermostat doivent être minimum du type H05VVH2-F 2x1.0 mm<sup>2</sup>, ne peuvent pas dépasser une longueur de 50 mètres, et la résistance par fil ne doit pas être supérieure à 5 ohms. Si c'est toutefois le cas, nous conseillons de faire remplacer les fils.
- ✓ Contrôlez préalablement la présence et la qualité d'une connexion réseau et d'une prise libre à côté de la chaudière.
- 💡 Assurez-vous d'avoir le mot de passe du réseau WiFi auquel vous voulez connecter Anna à portée de main.
- ⚠ Mettez la chaudière hors tension avant d'aller plus loin. Pour cela, suivez les conditions de sécurité.
- ⚠ Ne raccordez jamais Anna directement sur du 230 V ou sur la chaudière. Cela peut endommager Anna de façon permanente.

## L'installation.



# Contrôler la portée réseau.

- ✓ Vérifiez si la portée WiFi par câble (UTP) à côté de la chaudière est suffisante. Ou vérifiez votre réseau WiFi dans la chaudière. Pour cela, utilisez un smartphone ou une tablette qui est relié au réseau WiFi auquel le Smile sera bientôt lui aussi connecté.

- 💡 Lorsque votre smartphone indique une portée WiFi d'au moins 2 barres de réception, vous pouvez supposer que c'est suffisant.

- 💡 La portée WiFi près de la chaudière est insuffisante ? Un répéteur WiFi peut offrir une solution pour renforcer le signal.

- ✓ Prenez une photo du code à 8 chiffres sur la côté du Smile. Vous en aurez besoin pendant la configuration de l'application d'Anna.



# Connexion au réseau.

- ✓ Dirigez-vous vers la chaudière. Déterminez approximativement la position du Smile.
- ✓ Connectez le câble d'adaptateur à l'adaptateur et au Smile. Insérez la fiche dans la prise. Attendez jusqu'à ce que le Smile soit démarré : les voyants « Status » et « WLAN » clignotent lentement.

- ✓ Connectez le Smile à votre réseau. Suivez les étapes sur la page suivante. Faites-le près de la chaudière. Vous saurez ainsi avec certitude si la portée WiFi est suffisante.

- ✓ Conservez le Smile ID à portée de main. Vous en aurez besoin pour pouvoir vous connecter au Smile et pour l'installation dans l'application.

- 💡 Conservez le mot de passe de votre réseau WiFi à portée de main. Il vous sera nécessaire pour connecter le Smile avec votre propre réseau WiFi.

## WiFi.

- ✓ Connectez votre smartphone ou tablette avec le réseau WiFi qui commence par « smile\_ ».
- ✓ Introduisez le Smile ID comme mot de passe.
- ✓ Dans le navigateur web, surfez sur <http://192.168.40.40>. La page « Réglages » > « Réglages de réseau » s'affiche automatiquement.
- ✓ Appuyez sur « Scan » et sélectionnez votre propre réseau WiFi.
- ✓ Introduisez le mot de passe de votre propre réseau WiFi et enregistrez les réglages.
- ✓ Assurez-vous que votre smartphone ou tablette se reconnecte au réseau WiFi sur lequel vous venez de configurer le Smile.

## WiFi via WPS.

- ! Votre routeur WiFi possède-t-il un bouton WPS ? Le WiFi par WPS fonctionne uniquement au moyen d'un bouton WPS spécial sur le routeur.
- ✓ Appuyez 2 secondes sur le bouton noir du Smile.
- ✓ Attendez que le voyant « WLAN » clignote de manière rapide et régulière.
- ✓ Appuyez sur le bouton WPS sur le routeur WiFi pour établir la connexion avec le WiFi.

Lorsque le Smile n'a pas encore établi de connexion avec votre réseau WiFi après 2 minutes, le Smile est remis en mode connexion.

## LAN.

Vous préférez connecter le Smile avec un câble réseau (UTP câble) sur votre routeur ? C'est également possible. Connectez un câble réseau entre le routeur et le Smile avant de brancher la fiche du Smile dans la prise.

# Contrôle de l'installation réseau.

Vérifiez d'abord que vous avez bien connecté le Smile à votre réseau. Pour cela, utilisez un smartphone ou une tablette qui est relié au même réseau que celui auquel le Smile est aussi connecté.

- ✓ Surfez sur <https://anna.pluginwise.net>.
- ✓ Identifiez-vous avec votre Smile ID.

L'interface HTML d'Anna s'affiche.

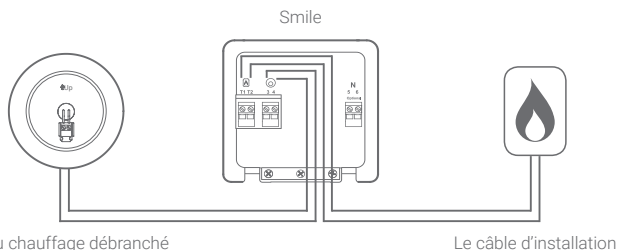
Ça ne fonctionne pas par WiFi?

Appuyez pendant 5 secondes sur le bouton noir du Smile jusqu'à ce que le voyant « Status » ait clignoté 5 fois et que le voyant « WLAN » se mette à clignoter rapidement (les réglages de réseau sont effacés.) Attendez jusqu'à ce que le Smile ait redémarré et essayez à nouveau de connecter le Smile à votre réseau WiFi (étape 1).

# Raccordement du Smile.

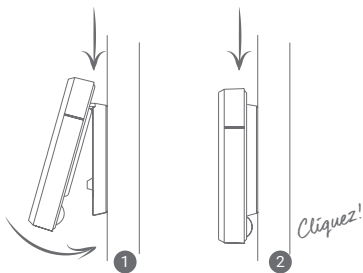
- 💡 Dans ce cadre, prenez en considération la distance de la prise au Smile et la longueur des fils entre la chaudière et le thermostat.
- ⚠️ Assurez-vous que la chaudière soit hors tension avant de raccorder le Smile. Pour cela, suivez la détermination de la sécurité.
- ⚠️ Assurez-vous que le Smile soit également hors tension avant de poursuivre l'installation.
- ✓ Montez la plaque de fixation du Smile sur le mur près de la chaudière. Évitez de toucher le câblage existant dans le mur pendant le perçage.
- ✓ Sur la chaudière, débranchez le fil du chauffage entre la chaudière et le thermostat et remplacez-le par un câble d'installation pour la chaudière. Utilisez le mode d'emploi de la chaudière pour des informations relatives à son raccordement.
- ✓ Dévissez les vis sur le serre-câble (3). Introduisez le câble d'installation supplémentaire que vous venez de placer sur la chaudière le long de l'ouverture prévue à cet effet dans le serre-câble.
- ✓ Raccordez l'autre extrémité du câble sur les connecteurs de la plaque de fixation du Smile sous l'icône représentant une flamme (T1 et T2).
- ✓ Introduisez le fil (2) débranché qui rejoint le thermostat dans la plaque de fixation du Smile. Connectez le fil du chauffage sur les connecteurs sous l'icône Anna (3 et 4). Revissez à présent les vis du serre-câble.
- ✓ Montez le Smile sur la fixation murale en cliquant les chevilles sur la face arrière du Smile dans la fixation murale.
- ⚠️ Ne remettez pas encore le courant sur la chaudière et le Smile après avoir placé le Smile.

## L'installation.



# Raccordement d'Anna.

- ✓ Retirez l'ancien thermostat.
- ✓ Placez la pièce de fixation d'Anna sur le mur.
- ✓ Faites passer les fils du chauffage central à travers la pièce de fixation et vissez-les dans le connecteur.
- ! Il est parfois nécessaire de percer des petits trous supplémentaires pour la fixation. Évitez de toucher le câblage existant dans le mur lors de cette opération.
- ✓ Placez Anna sur la pièce de fixation, comme illustré sur le droite.
- ✓ Remettez la chaudière sous tension. Rebranchez ensuite la fiche du Smile dans la prise et attendez qu'il ait démarré.
- ✓ Vérifiez qu'Anna est bien connectée. La température mesurée apparaît sur l'écran d'Anna. Augmentez la température ambiante avec Anna en appuyant sur le bouton métallique à droite afin que la chaudière commence à chauffer. Vérifiez aussi que la flamme de la chaudière s'allume.



# Installation de l'application d'Anna.

- ✓ Téléchargez et installez l'application sur votre smartphone ou tablette. Vous trouverez l'application dans l'App Store ou sur Google Play sous le nom « Anna – thermostat ».
- ✓ Veillez à utiliser un smartphone ou une tablette qui est relié au réseau WiFi auquel le Smile est lui aussi connecté. Parcourez les écrans de démarrage de l'application. L'information est utilisée pour chauffer plus intelligemment votre maison.
- ✓ Vérifiez que l'installation a réussi. Diminuez la température avec l'application et vérifiez que la flamme de la chaudière s'éteint.

# Utiliser Anna.

Vous pouvez utiliser Anna au mur avec les trois parties du bord métallique. Touchez brièvement le bord supérieur pour changer le statut. Touchez plus longuement pour activer ou désactiver le programme.

Touchez le côté gauche pour diminuer la température. Utilisez le côté droit pour augmenter la température.

Surfez sur [www.plugwise.com/anna](http://www.plugwise.com/anna) pour plus d'informations sur l'utilisation d'Anna et de l'application.

# Environnement.

Les vieux appareils électriques et électroniques contiennent souvent des matériaux précieux. Par conséquent, ne jetez jamais un appareil usagé avec les déchets courants.

Amenez l'appareil dans un dépôt de collecte municipal pour les appareils électriques et électroniques.

# Contact.

Vous ne vous en sortez pas ?

Consultez d'abord :

[www.plugwise.com/anna](http://www.plugwise.com/anna).

Vous y trouverez des astuces pratiques et un manuel détaillé. Vous pouvez aussi remplir le formulaire de contact :

[www.plugwise.com/technical-contact](http://www.plugwise.com/technical-contact).

Ça ne fonctionne toujours pas ?

Vous pouvez également nous téléphoner les jours ouvrables entre neuf (9 h) et dix-sept heures (17 h) au +31(0) 88 2433033.



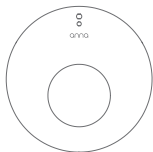
Déclaration CE de conformité

Plugwise B.V. déclare que le produit Anna 230 est conforme aux exigences essentielles et aux autres dispositions pertinentes des directives Européennes. Une copie de la déclaration de conformité est disponible à l'adresse

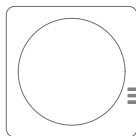
<https://www.plugwise.com/certification-security>.



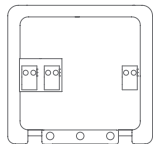
# In Annas Paket enthalten.



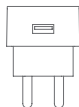
Anna



Smile T230



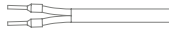
Wandhalterung



Netzteil



Micro-USB Kabel



Fakultativ:  
Installationskabel für die  
Heizungsanlage

## Weitere Informationen.

Wir empfehlen, unsere Website [www.plugwise.com/anna](http://www.plugwise.com/anna) zu besuchen sowie die Anna Bedienungsanleitung zur Hand zu nehmen.

Hier finden Sie praktische Tipps, häufig gestellte Fragen (FAQs) und zusätzliche digitale Anleitungen.

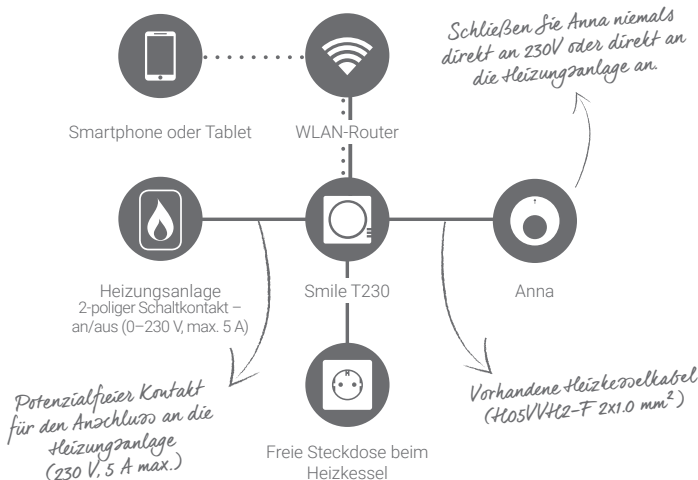
### Allgemeine Sicherheitswarnung

Dieses Produkt darf ausschließlich von einem zertifizierten Installateur, nach den örtlichen Bestimmungen installiert werden. Die Nichteinhaltung der Installationsvorschriften kann zur Funktionsunfähigkeit der Heizungsanlage oder zu bleibenden Schäden an Anna oder der Heizungsanlage führen.

# Wichtige Hinweise!

- ✓ Die vorhandenen Kabel, die den Heizkessel mit dem Thermostat verbinden, müssen an den potentialfreien Kontakt (0–230 V, max. 5 A) des Heizkessels angeschlossen sein. Konsultieren Sie hierzu die Anleitung der Heizungsanlage.
- ✓ Die Kabel, die den Heizkessel mit dem Thermostat verbinden, sollten minimal der Kabeltyp H05VVH2-F 2x1,0 mm<sup>2</sup>, dürfen höchstens 50 m lang sein und keinen größeren Widerstand als 5 Ohm je Kabel aufweisen. Andernfalls empfehlen wir Ihnen einen Austausch der Kabel.
- ✓ Prüfen Sie vorab, ob am Heizkessel ein guter WLAN-Empfang besteht und ob eine freie Steckdose verfügbar ist.
- 💡 Sorgen Sie dafür, dass Sie das Passwort des WLAN-Netzes, in das Sie Anna einbinden wollen, zur Hand haben.
- ! Schalten Sie den Heizkessel zunächst spannungslos. Befolgen Sie hierbei die Sicherheitsrückstellung.
- ! Schließen Sie Anna niemals direkt an 230 V oder direkt an den Heizkessel an. Dadurch könnte Anna irreparabel beschädigt werden.

## Prüfen Sie die Die Installation.



# Prüfen Netzwerk-Empfang.

- ✓ Prüfen Sie zunächst, ob am Heizkessel ausreichender WLAN-Empfang besteht. Verwenden Sie hierzu ein Smartphone oder Tablet, das mit demselben WLAN verbunden ist, mit dem Sie den Smile verbinden wollen.
- 💡 Sollten Sie mit Ihrem mobilen Endgerät feststellen, dass Ihre WLAN-Signalqualität mindestens 2 Balken aufweist, können Sie sicher gehen, dass die Informationen für den Betrieb von Anna drahtlos versendet werden.
- ✓ Zu schwacher WLAN-Empfang an Ihrem Heizkessel? Installieren Sie einen WLAN-Repeater. Dieser schafft Abhilfe, indem er den Empfangsbereich Ihres WLAN-Signals vergrößert.
- ✓ Machen Sie ein Bild des 8-stelligen Codes, der sich auf der Seite des Smiles befindet. Dieser wird bei der Installation der Anna-App benötigt.



## Verbindung mit dem Netzwerk.

- ✓ Gehen Sie zum Heizkessel. Bestimmen Sie ungefähr die Position des Smile.
  - ✓ Schließen Sie das Netzteil an den Smile an. Stecken Sie den Stecker in eine Steckdose. Warten Sie, bis der Smile betriebsbereit ist; die Leuchten "Status" und "WLAN" blinken dann langsam.
  - ✓ Verbinden Sie den Smile mit Ihrem WLAN-Netz. Befolgen Sie dabei die auf der nächsten Seite beschriebenen Schritte. Stellen Sie die Verbindung in der Nähe des Heizkessels her, damit sichergestellt ist, dass dort ausreichender WLAN-Empfang besteht.
  - ✓ Halten Sie dabei die Smile ID bereit; Sie benötigen diese für die Verbindung mit dem Smile und die Installation über die App.
  - 💡 Halten Sie auch den Netzwerkschlüssel/das Passwort Ihres WLAN bereit. Damit verbinden Sie den Smile mit Ihrem Netzwerk.
- ## WLAN.
- ✓ Verbinden Sie Ihr Smartphone oder Tablet mit dem WLAN-netzwerk, das mit 'smile\_' beginnt.
  - ✓ Geben Sie als Kennwort die Smile ID ein.
  - ✓ Geben Sie in die Adresszeile Ihres Browsers die Adresse <http://192.168.40.40> ein. Es erscheint dann automatisch die Seite "Einstellungen" > "Netzwerkeinstellungen".
  - ✓ Klicken Sie auf "Scannen" und wählen Sie Ihr eigenes WLAN aus.
  - ✓ Geben Sie das Passwort für ihr WLAN ein und speichern Sie die Einstellungen.
  - ✓ Verbinden Sie Ihr Smartphone oder Tablet wieder mit dem WLAN, das Sie soeben auf dem Smile ausgewählt haben.

## WLAN per WPS.

- ! Verfügt Ihr WLAN-Router über einen WPS-Taster? WLAN per WPS wird nur von speziellen Routern unterstützt, die eine WPS-Taste besitzen.
- ✓ Drücken Sie die schwarze Taste auf dem Smile 2 Sekunden lang.
- ✓ Warten Sie, bis die Leuchte "WLAN" schnell und regelmäßig blinkt.
- ✓ Drücken Sie die WPS-Taste auf dem WLAN-Router, um eine Verbindung mit dem WLAN herzustellen.

Wenn der Smile nach 2 Minuten noch keine Verbindung mit Ihrem WLAN herstellen konnte, wird der Smile erneut in den Anmeldemodus zurückgesetzt.

## LAN.

Möchten Sie den Smile lieber mit einem Netzkabel (UTP Kabel) an den Router anschließen? Auch das ist möglich. Verbinden Sie hierzu den Router und den Smile mit einem Netzkabel, bevor Sie den Netzstecker des Smile in die Steckdose stecken.

## Die Verbindung zu Ihrem Netzwerk prüfen.

Prüfen Sie zunächst, ob der Smile korrekt mit Ihrem WLAN verbunden ist. Verwenden Sie hierzu ein Smartphone oder Tablet, das mit demselben WLAN wie der Smile verbunden ist.

- ✓ Gehen Sie auf die Website <https://anna.plugwise.net>.
- ✓ Melden Sie sich mit Ihrer Smile ID an.

Sie gelangen nun in die HTML-Schnittstelle von Anna.

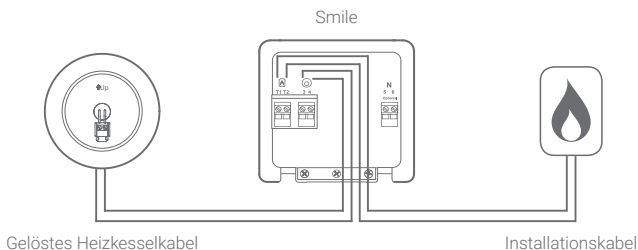
Nicht gelungen über WLAN?

Drücken Sie den schwarzen Knopf auf dem Smile 5 Sekunden lang, bis die Leuchte "Status" fünfmal geblinkt hat und die Leuchte "WLAN" schnell blinkt (nun werden die Netzwerkeinstellungen gelöscht). Warten Sie, bis der Smile einen Neustart durchgeführt hat, und versuchen Sie dann erneut, den Smile mit Ihrem WLAN zu verbinden (Schritt 1).

# Anschluss des Smile.

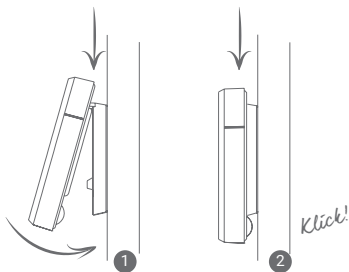
- ⚠ Beachten Sie dabei die Entfernung zwischen dem Smile und der Steckdose sowie die maximale Länge der Kabel zwischen dem Heizkessel und dem Thermostat.
- ! Schalten Sie die Heizungsanlage zunächst spannungsfrei, bevor Sie den Smile anschließen. Befolgen Sie hierbei die Sicherheitsrückstellung.
- ! Sorgen Sie dafür, dass auch der Smile spannungsfrei ist, bevor Sie mit der Installation fortfahren.
- ✓ Montieren Sie die Wandhalterung des Smile in der Nähe des Heizkessels an die Wand. Achten Sie darauf, beim Bohren keine in der Wand verlaufenden Kabel zu beschädigen!
- ✓ Lösen Sie das Kabel zwischen Heizkessel und Thermostat und ersetzen Sie es durch ein Installationskabel für den Heizkessel. Konsultieren Sie Informationen zum Kesselanschluss im Handbuch Ihres Heizkessels.
- ✓ Lösen Sie die Schrauben an der Kabelklemme (3). Führen Sie das Installationskabel, das Sie soeben am Heizkessel installiert haben, durch die hierfür bestimmte Öffnung in die Kabelklemme.
- ✓ Schließen Sie das andere Kabelende an die mit dem Flammen-Symbol gekennzeichneten Buchsen (T1 und T2) der Wandhalterung des Smile an.
- ✓ Führen Sie das lose Kabel (2), das zum Thermostat führt, in die Wandhalterung des Smile ein. Schließen Sie das Heizkesselkabel an die mit dem Anna-Symbol gekennzeichneten Buchsen (3 und 4) an. Ziehen Sie nun die Schrauben der Kabelklemme wieder an.
- ✓ Befestigen Sie den Smile in der Wandhalterung, indem Sie die Stifte auf der Rückseite des Smile in die Wandhalterung einklicken.
- ! Schließen Sie den Smile und den Heizkessel nach dem Anschluss des Smile noch nicht wieder an das Stromnetz an!

## Die Installation.



# Anschluss von Anna.

- ✓ Nehmen Sie das alte Thermostat ab.
- ✓ Befestigen Sie die Wandhalterung für Anna an der Wand.
- ✓ Schieben Sie die Heizkabel in die Wandhalterung und schrauben Sie sie im Verbinder fest.
- ! Möglicherweise müssen zusätzliche Löcher für die Befestigung gebohrt werden. Achten Sie darauf, beim Bohren keine in der Wand verlaufenden Kabel zu beschädigen!
- ✓ Klicken Sie Anna in die Wandhalterung ein, wie auf der rechten Seite dargestellt.
- ✓ Verbinden Sie den Heizkessel wieder mit dem Stromnetz. Stecken Sie anschließend den Stecker des Smile wieder in die Steckdose und warten Sie, bis der Smile einen Neustart durchgeführt hat.
- ✓ Kontrollieren Sie, ob Anna korrekt angeschlossen ist. Die gemessene Temperatur erscheint im Display von Anna. Stellen Sie die Zimmertemperatur über Anna höher, indem Sie die rechte Metalltaste antippen, damit die Heizungsanlage heizen muss. Kontrollieren Sie, ob sich die Flamme des Heizkessels einschaltet.



# Installation der Anna-App.

- ✓ Laden Sie die App auf Ihr Smartphone oder Tablet herunter und installieren Sie sie. Sie finden die App bei Google Play oder im App-Store unter dem Namen "Anna – Thermostat".
- ✓ Stellen Sie sicher, dass Ihr Smartphone oder Tablet mit demselben Netzwerk wie der Smile verbunden ist. Befolgen Sie die Anweisungen in den Startbildschirmen der App. Die abgefragten Daten dienen dazu, Ihr Haus intelligenter zu beheizen.
- ✓ Kontrollieren Sie, ob die App erfolgreich installiert wurde. Stellen Sie die Temperatur in der App niedriger und kontrollieren Sie, ob die Flamme des Heizkessels erlischt.

# Bedienung von Anna.

Mit den drei Teilen des Metallrands kann Anna an der Wand bedient werden. Durch kurze Berührung der Oberseite wird der Status verändert. Durch lange Berührung wird das Programm ein- oder ausgeschaltet.

Durch Berührung der linken Seite wird die Temperatur gesenkt. Durch Berührung der rechten Seite können Sie die Temperatur erhöhen.

Auf [www.plugwise.com/anna](http://www.plugwise.com/anna) finden Sie weitere Informationen zur Verwendung von Anna und der App.

## Umweltschutz.

Alte elektrische und elektronische Geräte enthalten häufig wertvolle Materialien. Entsorgen Sie ein altes Gerät deshalb nicht über den Restmüll.

Geben Sie das Gerät bei einer kommunalen Sammelstelle für Elektroschrott ab.

## Kontakt.

Tritt ein Problem auf?

Bitte besuchen Sie unsere Website [www.plugwise.com/anna](http://www.plugwise.com/anna).

Hier finden Sie praktische Tipps und zusätzliche digitale Anleitungen. Sie können auch das Kontaktformular verwenden:

[www.plugwise.com/technical-contact](http://www.plugwise.com/technical-contact)

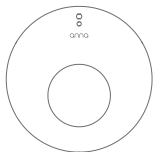
Ist das Problem dann immer noch nicht behoben?

Dann können Sie uns an Werktagen von 9 bis 17 Uhr anrufen. Sie erreichen uns unter Tel. +31 (0)88 2433033.

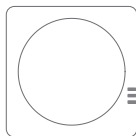


EU-Konformitätserklärung CE  
Plugwise B.V. erklärt hiermit, dass die Anna 230 Geräte den grundlegenden Anforderungen und anderen relevanten Bestimmungen der EU-Richtlinien entsprechen. Eine Kopie der EU-Konformitätserklärung ist verfügbar unter:  
<https://www.plugwise.com/certification-security>.

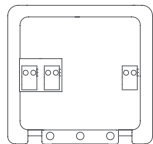
# Nella confezione di Anna.



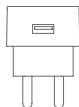
Anna



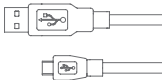
Smile T230



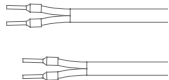
Piastra di fissaggio



Adattatore



Cavo dell'adattatore



Opzionale:  
Cavo di installazione della  
caldaia per riscaldamento  
centralizzato

## Ulteriori informazioni.

Oltre a questo manuale, consigliamo di consultare il sito  
[www.plugwise.com/anna](http://www.plugwise.com/anna).

Potrai trovare consigli utili, domande frequenti e un manuale approfondito.

### Avvertenza generale per la sicurezza.

Questo prodotto deve essere installato esclusivamente da un installatore certificato in base alle prescrizioni locali. La mancata osservanza delle istruzioni di installazione può provocare un guasto dell'impianto di riscaldamento o provocare danni permanenti ad Anna o all'impianto di riscaldamento.



# Informazioni importanti!

- ✓ I cavi del riscaldamento centralizzato esistenti, che collegano la caldaia al termostato, devono essere allacciati al protocollo di attivazione/disattivazione della caldaia (massimo 230 V, 5 A). Puoi trovarlo nel manuale della caldaia per riscaldamento centralizzato.
- ✓ I cavi che collegano la caldaia al termostato devono essere come minimo del tipo H05VVH2-F 2x1,0 mm<sup>2</sup>, non devono superare 50 metri di lunghezza e la resistenza non deve superare 5 Ohm per ogni cavo. Se questo valore è superiore, consigliamo di fare sostituire i cavi.
- ✓ Verifica prima la disponibilità e la qualità di un collegamento a rete e di una presa libera vicino alla caldaia per riscaldamento centralizzato.
- 💡 Tieni a portata di mano la password della rete WiFi alla quale vuoi collegare Anna.
- ! Scollega la caldaia dall'alimentazione elettrica prima di procedere. Osserva le prescrizioni per la sicurezza.
- ! Non collegare mai Anna direttamente alla corrente a 230 V o alla caldaia per riscaldamento centralizzato. Questo potrebbe danneggiare Anna in modo irreparabile.

## Installazione.



# Controllo della portata della rete.

- ✓ Controlla che la caldaia sia collegata alla rete tramite un cavo (UTP). In alternativa, controlla che la caldaia si trovi entro la portata del WiFi. A questo scopo, utilizza uno smartphone o un tablet collegato alla rete WiFi a cui intendi collegare Smile.
- 💡 Se lo smartphone indica almeno 2 tacche di ricezione WiFi, puoi presumere che il campo è sufficiente.
- 💡 Il WiFi non ha un campo sufficiente nei pressi della caldaia? Puoi utilizzare un ripetitore WiFi per amplificare il segnale.
- ✓ Fotografa il codice di 8 lettere sul lato di Smile. Ne avrai bisogno per impostare l'applicazione Anna.



# Collegamento alla rete.

- ✓ Avvicinati alla caldaia per riscaldamento centralizzato. Stabiliscisi approssimativamente la posizione di Smile.
  - ✓ Collega il cavo dell'adattatore all'adattatore e a Smile e inserisci la spina nella presa. Attendi l'attivazione di Smile: le spie "Stato" e "WLAN" lampeggiano lentamente.
  - ✓ Collega Smile alla rete. Esegui i passi descritti nelle pagine seguenti. Procedi vicino alla caldaia per riscaldamento centralizzato per avere una portata sufficiente.
  - ✓ Tieni l'ID di Smile a portata di mano. Ne avrai bisogno per collegarti a Smile e per l'installazione dell'applicazione.
  - 💡 Tieni a portata di mano la password della rete WiFi. Ne avrai bisogno per collegare Smile alla rete WiFi.
- ## WiFi.
- ✓ Collega il tuo smartphone alla rete WiFi che inizia con 'smile\_'.
  - ✓ Inserisci l'ID di Smile come password.
  - ✓ Vai all'indirizzo <http://192.168.40.40>. Viene visualizzata automaticamente la pagina "Impostazioni" > "Impostazioni di rete".
  - ✓ Fai clic su "Scansione" e seleziona la tua rete WiFi.
  - ✓ Inserisci la password della rete WiFi e Salva le impostazioni.
  - ✓ Controlla che il tuo smartphone o il tuo tablet si ricolleghino alla rete WiFi alla quale hai appena collegato Smile.

## WiFi tramite WPS.

- ❗ Il tuo router WiFi ha un pulsante WPS? Il WiFi tramite WPS è supportato soltanto da uno speciale pulsante WPS sul router.
- ✓ Tieni premuto per 2 secondi il pulsante nero su Smile.
- ✓ Attendi che la spia "WLAN" inizi a lampeggiare rapidamente e in modo regolare.
- ✓ Premi il pulsante WPS sul router WiFi per stabilire il collegamento WiFi.

Se dopo 2 minuti Smile non ha ancora stabilito un collegamento con la rete WiFi, esso ritorna nella modalità di accesso

## LAN.

Preferisci collegare Smile al router utilizzando un cavo di rete (UTP)? Puoi farlo. Collega un cavo di rete fra il router e il dispositivo Smile prima di inserire la spina di Smile nella presa.

# Controllo del collegamento alla rete.

Controlla prima che Smile sia collegato alla rete.

A questo scopo, utilizza uno smartphone o un tablet collegato alla rete a cui hai collegato anche Smile.

- ✓ Vai all'indirizzo **<https://anna.plugwise.net>**.
- ✓ Accedi con l'ID di Smile.

Ora puoi accedere all'interfaccia HTML di Anna.

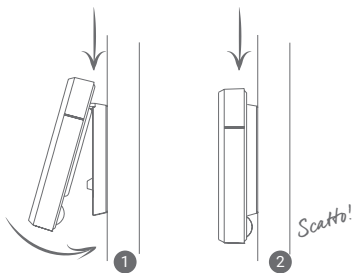
Il collegamento tramite WiFi non è riuscito?

Tieni premuto per 5 secondi il pulsante nero sul dispositivo Smile fino a quando la spia "Stato" lampeggia 5 volte e la spia "WLAN" inizia a lampeggiare rapidamente. (Le impostazioni di rete vengono cancellate). Attendi la riattivazione di Smile e riprova a collegare Smile alla rete WiFi (passo 1).



# Collegamento di Anna.

- ✓ Rimuovi il vecchio termostato.
- ✓ Installa il supporto di montaggio di Anna sulla parete.
- ✓ Fai passare i cavi della caldaia attraverso il supporto di montaggio e avvitalo al connettore.
- ! Talvolta è necessario praticare altri fori per il fissaggio. In questo caso, evita di toccare i cavi esistenti nella parete.
- ✓ Inserisci Anna sul supporto di montaggio come mostrato a destra.
- ✓ Ricollega la caldaia alla tensione. Inserisci la spina di Smile nella presa e attendi che si avvii.
- ✓ Controlla che Anna sia collegata correttamente. Sullo schermo di Anna appare la temperatura misurata. Aumenta la temperatura ambiente con Anna toccando il pulsante di metallo a destra, in modo che la caldaia inizi a scaldare. Controlla anche che la fiamma della caldaia si accenda.



# Installazione dell'applicazione Anna.

- ✓ Scarica e installa l'applicazione sullo smartphone o sul tablet. Puoi trovare l'applicazione nell'App Store o su Google Play con il nome "Anna-thermostat".
- ✓ Controlla che il tuo smartphone o il tuo tablet siano collegati alla stessa rete di Smile. Scorri la schermata di avvio dell'applicazione. Queste informazioni vengono utilizzate per scaldare la tua casa in modo più intelligente.
- ✓ Controlla che l'installazione sia avvenuta correttamente. Riduci la temperatura con l'applicazione e controlla che la fiamma della caldaia si spenga.

# Azionamento di Anna.

Puoi azionare Anna sulla parete con i tre segmenti del bordo di metallo. Toccando brevemente il segmento superiore puoi modificare lo stato. Toccandolo più a lungo, puoi attivare o disattivare la programmazione.

Toccando il bordo sinistro puoi ridurre la temperatura. Con il lato destro puoi aumentare la temperatura.

Sul sito [www.plugwise.com/anna](http://www.plugwise.com/anna) puoi trovare ulteriori informazioni sull'uso di Anna e dell'applicazione.

## Ambiente.

Spesso i vecchi apparecchi elettrici ed elettronici contengono materiali preziosi. Non gettare nei rifiuti un apparecchio che non usi più.

Consegnalo a un deposito comunale di raccolta degli apparecchi elettrici ed elettronici.

## Contatti.

L'operazione non riesce?

Consulta prima il sito [www.plugwise.com/anna](http://www.plugwise.com/anna).  
Potrai trovare dei consigli e un manuale approfondito.  
Puoi completare il modulo di contatto:  
[www.plugwise.com/technical-contact](http://www.plugwise.com/technical-contact)

Ancora niente?

Puoi telefonarci nei giorni lavorativi dalle 9.00 alle 17.00 +31(0) 88 24 33 033.



Dichiarazione di conformità CE  
Plugwise B.V. dichiara con la presente che Anna 230 soddisfa i requisiti e le altre disposizioni di rilievo delle direttive europee.  
Sul sito <https://www.plugwise.com/certification-security> è disponibile una copia della dichiarazione di conformità CE.



